

 醫療保障

## AIA自願醫保尊耀計劃

AIA Voluntary Health Insurance Privilege Ultra Scheme (AVPU)

尊貴醫療保障 鞏固您的健康護盾

 友扣稅  
TAX DEDUCTIBLE



**AIA Vitality**  
健康程式

友邦保險(國際)有限公司  
(於百慕達註冊成立之有限公司)



健康長久好生活

# 以更高更闊保障 應對醫療通脹

## 助您安心面對健康威脅新挑戰 獲得高質素適切治療

健康風險持續演進。優質醫療服務仍需求殷切，特別是面對癌症日漸普遍，醫學進步但醫療開支與嶄新療法卻費用不菲。範圍廣泛的醫療保障可讓您方便快捷地獲得高質素的治療。

我們瞭解您所面對的挑戰...



### 醫療通脹

- 自2012年至2022年，醫療服務物價指數及藥物物價指數分別累計上升約**39%**<sup>1</sup>及**27%**<sup>1</sup>
- 私家醫院住房收費（半私家房）每日可高達**3,800港元**<sup>2</sup>



### 癌症新療法昂貴

- 臨床試驗藥物可為治療癌症帶來新希望，但**價格較為高昂**，**且不受**自願醫保計劃下的其他靈活計劃認可產品<sup>3</sup>**所保障**
- 為期3年治療乳癌及肺癌的標靶治療費用分別約**113萬港元**及**100萬港元**<sup>4</sup>



### 保障及體檢 意識不足

- 近**50%**曾就診的香港人沒有僱員醫療福利保障<sup>5</sup>
- 雖然人生各個階段的健康風險有所不同，然而**70%**的15歲或以上香港人沒有定期接受身體檢查<sup>6</sup>

AIA自願醫保尊耀計劃乃香港醫務衛生局自願醫保計劃下的認可產品，為您帶來超卓而廣泛的醫療保障，並可同時就您的合資格保費申請享有稅務扣減優惠。您可選擇獨立投保此計劃，或作指定基本計劃的附加契約。

## 計劃特點



### 升級保障限額 讓您的保護網更闊

終身保障限額及每年保障限額分別高達  
6,000萬港元及1,200萬港元



市場首創<sup>3</sup>

### 增設延伸癌症保障 - 臨床試驗藥物賠償

每保單年度高達50萬港元，涵蓋第三期  
及第四期指定癌症及無法治癒的血液系  
統惡性腫瘤之第三期臨床試驗藥物賠償



### 全數賠償 大範圍醫療開支

全數賠償<sup>7</sup>主要醫療費用，  
不設分項賠償限額



### 長者癌症支援 - 指定癌症豁免自付費

年滿75歲或以上的受保人所接受由  
指定癌症引起的醫療服務之  
每年自付費可獲豁免



### 新增地域保障與 每年自付費金額選項

每種保單貨幣特設亞洲或全球（美國除  
外）兩個地域保障範圍及4種每年自付費  
金額以供選擇，配合您的需要



### 新增人生階段檢查保障

每連續3個保單年度，提供一次指定的  
檢查服務助您把握身體狀況

上述為計劃特點，詳情請參閱本產品簡介第12至15頁的保障表。



## 範圍廣泛的醫療保障 助您專心接受治療

AIA自願醫保尊耀計劃提供高達6,000萬港元或750萬美元的終身保障限額及1,200萬港元或150萬美元的每年保障限額，其涵蓋的主要醫療費用不設分項賠償限額，由診斷檢測以至治療後護理，為您全數支付<sup>7</sup>以下一系列主要保障項目：

### 住院保障

病房及膳食、專科醫生費、外科醫生費、麻醉科醫生費、深切治療

### 診斷保障

訂明診斷成像檢測，包括電腦斷層掃描（「CT」掃描）、磁力共振掃描（「MRI」掃描）、正電子放射斷層掃描（「PET」掃描）

### 訂明非手術癌症治療保障

放射性治療、化療、標靶治療、免疫治療及荷爾蒙治療

### 入院前及出院後/日間手術前後的門診護理

住院或日間手術前後指定期間內的門診，包括大型或複雜手術後365日內的門診

上述為計劃下的主要保障概要，詳情請參閱本產品簡介第12至15頁的保障表及第16頁的主要不保事項。



## 靈活選擇 配合預算

此計劃就每種保單貨幣特設兩個地域保障範圍及4種每年自付費金額以供選擇，務求能切合您的需要：

地域保障範圍選擇	
亞洲	全球（美國除外）

每年自付費金額選擇				
港元	0	16,000	25,000	50,000
美元	0	2,000	3,125	6,250

在保單期內，您可選擇於受保人年滿50、55、60、65、70、75或81歲的保單週年日調低您的每年自付費至我們的指定金額一次，而毋須再次提交受保人當時的健康狀況。您所繳交的保費將按您所已減低的每年自付費金額而調升，而申請索償時所需的自付金額將因而減少，以符合個人需要及負擔能力。





## 在困難時期提供 多方面的癌症支援

雖然醫學進步大大擴闊了癌症患者的治療範圍，但隨著醫療費用攀升，治療費用可能會非常高昂，特別對長者更構成龐大的經濟壓力。因此，此計劃提供額外的經濟支援，幫助癌症患者在癌症康復的旅途上奮鬥。

市場首創<sup>3</sup>



### 第三期臨床試驗藥物<sup>8</sup>賠償 以增加康復的機會

臨床試驗藥物在作為新藥使用之前通常需時註冊，而透過醫生提供證明文件為指定病人申請亦可獲批為非適應症用藥(off-label use)，雖然可能有療效<sup>9</sup>，但價格高昂，令許多患者難以負擔。

為讓受保人可安心接受最新的癌症治療，第三期及第四期指定癌症及無法治癒的血液系統惡性腫瘤之第三期臨床試驗藥物賠償<sup>10,11</sup>就第三期臨床試驗藥物<sup>8</sup>提供保障，金額高達每保單年度50萬港元或6.25萬美元<sup>12</sup>。



### 長者癌症支援 — 指定癌症豁免自付費

於保單生效期間，若您作為受保人年滿75歲或以上，並不幸被專科醫生診斷患上指定癌症<sup>10</sup>，我們將豁免就指定癌症所引起的該醫療服務的每年自付費餘額，以減輕您的財務負擔<sup>13</sup>。

此計劃更包括保障放射性治療、化療、標靶治療、免疫治療、荷爾蒙治療和相關診症、藥物及診斷檢查，加強對癌症患者的支援。



## 人生階段檢查保障 切合您不同人生 階段的需要

為讓您在人生不同階段都可把握身體狀況，此計劃會在每連續3個保單年度，為您提供1次指定的醫療檢查服務。



## 加強保障 貼心守護 中風患者需要

此計劃特設一系列針對性保障，協助中風患者提升自理能力，更兼顧日常生活需要，讓您能在家中安心休養，包括：

- **由職業治療師指定的家中設備提升** — 加闊通道、調整浴室設施及提供專用的傢俱
- **專業醫療支援** — 按個人需要，接受脊骨神經科醫生、物理治療師、言語治療師、職業治療師、腦神經科醫生、神經外科醫生及中醫的診症、診療及處方藥物
- **傷殘津貼** — 如您連續超過6個月失去自理能力，以及您於該期間居住在醫院以外的處所，我們會為您提供每月5,000港元或625美元的傷殘津貼，每次事故為期最多24個月



## 其他計劃特點

### 保證終身續保

當受保人在世時，您的保單可獲保證續保。續保保費將按續保時當時之保費率及受保人的實際年齡釐定，但非基於您曾作出索償或受保人的身體狀況的任何改變而釐定。

有關詳情請參閱本產品簡介第12至15頁的保障表及第16頁的主要不保事項。

### 保障未知的已有病症

由首個保單年度第31日開始提供全數賠償<sup>7</sup>。

### 稅務扣減

保單持有人作為納稅人可於每個課稅年度就每名認可產品的受保人享有扣減稅額不超過8,000港元<sup>14</sup>。

有關自願醫保計劃更多詳情，請參閱[www.vhis.gov.hk](http://www.vhis.gov.hk)。



- 1 資料來源：政府統計處 - 消費物價指數(2023年2月公佈)，以2012年消費物價指數計算。
- 2 資料來源：養和醫院 - 病房收費 (資料搜集日期：2024年1月) ([www.hksh-hospital.com/zh-hk/fees-and-charges/accommodation-charges](http://www.hksh-hospital.com/zh-hk/fees-and-charges/accommodation-charges))。
- 3 截至2024年4月1日，與香港主要保險公司提供的自願醫保計劃 — 靈活計劃比較。
- 4 假設治療期為3年，乳癌及肺癌治療費用包括診斷、化療、電療及標靶治療等費用。資料來源：仁安醫院收費表(2023年5月15日更新)，養和醫院收費表(2023年8月1日更新)，香港乳癌及乳病治療中心，癌症基金會及媒體報導。
- 5 資料來源：香港政府統計處《主題性住戶統計調查第78號報告書》(2024年1月出版)([www.censtatd.gov.hk/en/data/stat\\_report/product/C0000022/att/B11302782024XXXXB0100.pdf](http://www.censtatd.gov.hk/en/data/stat_report/product/C0000022/att/B11302782024XXXXB0100.pdf))。
- 6 資料來源：衛生防護中心非傳染病處《2020-22年度人口健康調查報告書 (第一部)》(資料搜集日期：2023年11月)。
- 7 索償金額受限於保單的每年保障限額及終身保障限額，全數賠償是指不設分項賠償限額。
- 8 處方的第三期臨床試驗藥物必須已在實驗室測試並獲得以下其中一間監管機構批准，就治療指定癌症作人體測試及/ 或治療，可用作進行第三期臨床試驗：
  - 美國食品和藥物管理局 (FDA)
  - 歐洲藥品管理局 (EMA)
  - 中國國家藥品監督管理局 (NMPA)
  - 香港衛生署
  - 澳門衛生局
 及於處方給受保人時，該第三期臨床試驗藥物必須是正在進行第三期臨床試驗階段，而該第三期臨床試驗必須由該藥物施用地區之相關研究倫理委員會批准，而該委員會在初步審查後認為該第三期臨床試驗藥物對該指定癌症是有效的治療。
- 9 資料來源：醫理說，2021年12月26日，[www.healthcarethinkers.com/2021/12/藥物進步助與癌共存/](http://www.healthcarethinkers.com/2021/12/藥物進步助與癌共存/)。
- 10 就指定癌症的定義，詳情請參閱本產品簡介第18頁之「產品限制」第16項。
- 11 若受保人由專科醫生確診有第三期或第四期惡性瘤，或現有的非實驗性治療無法治癒的末期血癌，並有由專科醫生簽發醫生證明書，證明第三期臨床試驗藥物是由專科醫生處方及由專科醫生認為處方第三期臨床試驗藥物是對受保人罹患的指定癌症為合適或建議的積極治療或舒緩治療，我們將支付此賠償。已獲任何其他第三方提供的任何收費或費用 (包括第三期臨床試驗藥物的藥劑製品公司、製造商及/ 或營銷商的贊助) 將不受保障。
- 12 就香港、澳門及中國大陸以外的地方所招致並可在第三期及第四期指定癌症及無法治癒的血液系統惡性腫瘤之第三期臨床試驗藥物賠償下獲賠償的任何合理及慣常的收費而言，在計算應付賠償總額時，該招致的合理及慣常的收費將減少至60%，且不多於每保單年度500,000港元或62,500美元。
- 13 若保單持有人或受保人在保單生效日起首90日內已察覺或理應察覺該指定癌症，此長者癌症支援 - 豁免自付費將不適用。此豁免自付費將不適用於每年自付費選項為\$0的保單。
- 14 自願醫保計劃下的認可產品的合資格保費是在薪俸稅及個人入息課稅方面可申請稅務扣除的項目之一，並不等於可從應繳總稅款直接扣減。有關稅務扣減 (例如：稅務扣減資格) 詳情，請參閱[www.vhis.gov.hk](http://www.vhis.gov.hk)及[www.ird.gov.hk/chi/faq/vhis\\_qp.htm](http://www.ird.gov.hk/chi/faq/vhis_qp.htm)，並向您的稅務及會計顧問徵詢稅務意見。





## AIA「Health & Wellness 360」 全方位照顧預防、保障、治療及康復各種需要

AIA明白您越來越注重健康，要真正為您的健康設想，必須為您做得更多，提供一系列額外健康及醫療服務，全方位守護您的健康，陪伴您實踐「健康長久好生活」。

我們鼓勵您建立健康生活模式，及早預防疾病；即使您不幸患病，於治療以至康復路上，AIA為您提供多元化醫療增值服務，並與世界多個頂尖的醫療專家及專業服務團隊合作，讓您得到貼心的支援，儘快重拾健康生活。



### 專屬禮賓支援服務

結合為受保人提供專屬禮賓支援及為受保人身在中國大陸之父母提供醫護家訪的一系列醫護支援服務。由診斷、治療至康復路上沿途照顧您的醫療需要，給您無微不至的個人化醫護支援。

有關詳情，請參閱相關單張。

註：我們可酌情不時更改所提供的增值服務。於中國內地及香港的服務由不同服務供應商提供，服務範圍亦有所不同。



### 尊享優質醫療網絡

特設增值服務，讓您可以進一步安心地面對任何健康狀況。我們的醫療網絡備有不同專科醫療團隊，並提供多個先進的日間醫療中心選擇，是醫院以外的另一個同樣安全及便捷的醫療選擇。您可預約於網絡內的診所及日間手術中心接受日間手術，網絡醫生會代您申請醫療費用預先批核服務。此外，您亦可享受出院免找數服務，及中央預約登記的專用熱線。

有關詳情，請參閱「專科網絡」單張。



### 個人療程管理服務與復康管理

若您不幸患上嚴重疾病，我們指定的服務供應商所提供的「個人療程管理服務與復康管理」會與您在抗病路上並肩同行，照顧您的醫療需要，持續跟進您的病情，並為您量身訂造專屬的復康計劃。

醫療專家會評估您的診斷結果及療程，您可信賴他們的專業意見，助您懷著信心克服難關。

有關詳情，請參閱「個人療程管理服務與復康管理」單張。



### 本地及海外免找數醫療服務

當您面對健康挑戰，尤其是置身海外的時候，當然不想為繳交醫療費用而煩惱。即使您身在亞洲（包括新加坡、馬來西亞和泰國）、歐洲和美國（以保障表之地域保障範圍所述及您的保單選項為限）的私家醫院，也能透過AIA享用方便的「出院免找數服務」。

當此服務成功獲批，我們便會直接向有關私家醫院代您繳付您住院期間招致的醫療開支，讓您專注康復治療，毋須為繳費及後續的索償程序而操心。若實際住院費用





超出保障上限，您須於完成治療後支付該差額。最終索償金額支付後，任何相關的保障限額將會相應減少。

有關詳情及指定醫院列表，請參閱「出院免找數服務」單張。



## 環球緊急支援服務

當您身在海外，7天24小時的「環球緊急支援服務」支援熱線提供您可能需要的任何緊急支援，能助您解決燃眉之急。

有關受保障的服務詳情，請參閱本產品簡介內之保障表。

## 加入 AIA Vitality 健康程式 即享首年保費9折

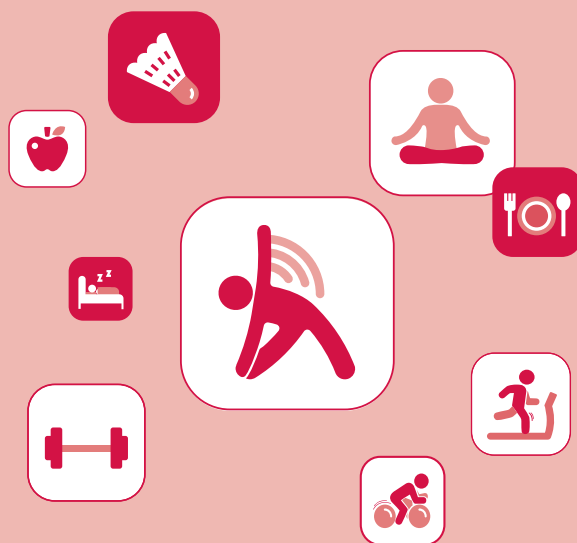
「AIA Vitality 健康程式」是一項反傳統保險概念的健康計劃，以獎賞鼓勵客戶投入健康生活。

您加入成為會員，便可即時享有AIA自願醫保尊耀計劃首年保費9折。只要堅持健康生活，更可享每年保費最少9折，及累積「AIA Vitality 健康程式」積分，憑積分換取更多折扣及豐富獎賞，鼓勵您活得更健康。

詳情請參閱「AIA Vitality 健康程式」單張。



註：「AIA Vitality 健康程式」並非保險產品，加入須繳交會員年費。



## 案例

(以下個案乃假設並只作舉例說明之用，若以下數值有任何更改，恕不作任何通知。個案不構成任何醫療建議。在就此事作出任何決定前，您應尋求獨立的專業意見。)

保單持有人及受保人： Jack (40歲、非吸煙者)  
 職業： 業務拓展總監  
 家庭狀況： 已婚、育有一子  
 現有保障： 僱主團體醫療保障計劃



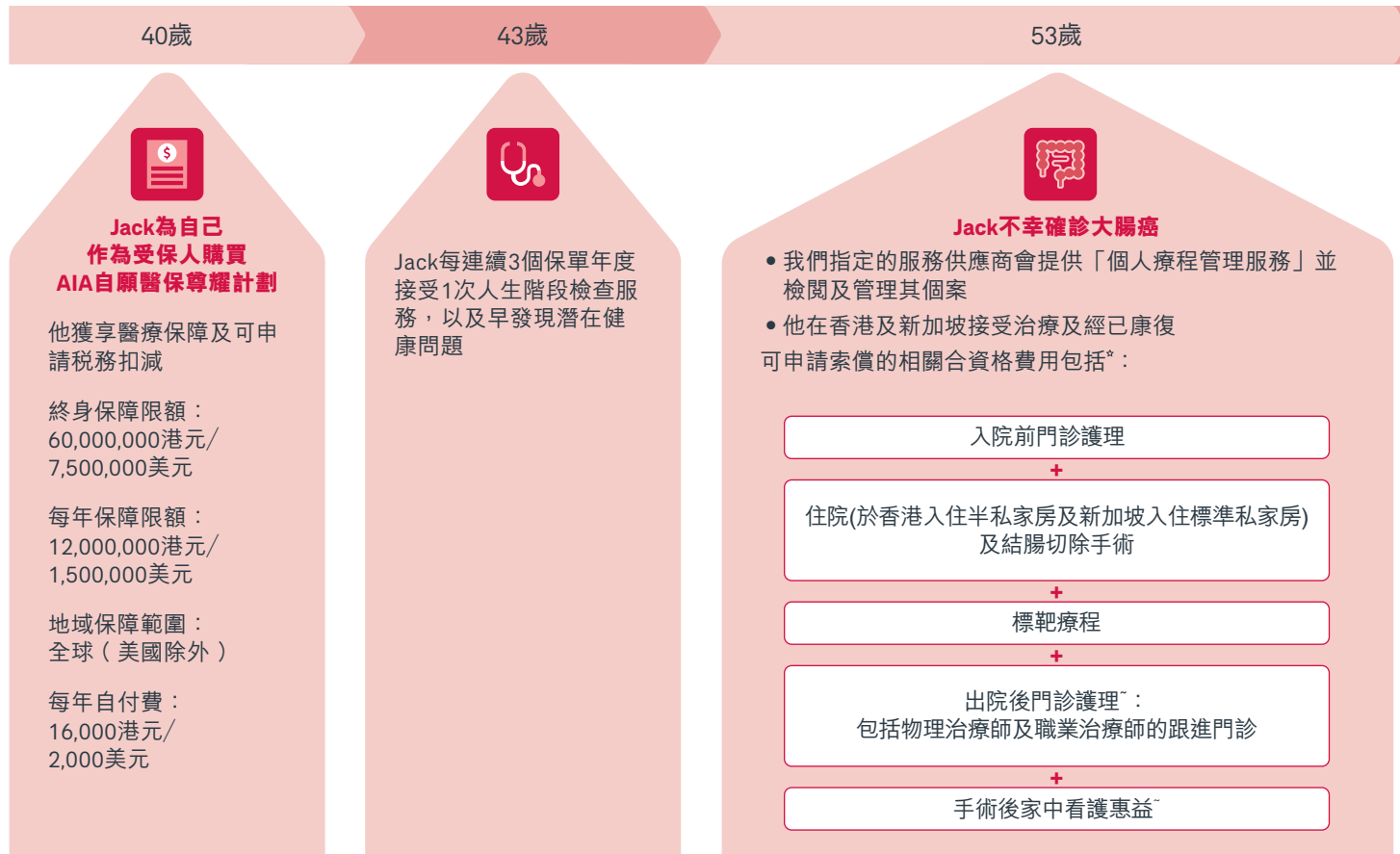
作為成功人士，Jack希望為自己及摯愛準備優質及靈活的醫療保障。他決定購買3份AIA自願醫保尊耀計劃保單，3份保單的受保人分別是其本人、其太太及其兒子，並選擇全球（美國除外）的地域保障範圍及每年自付費為16,000港元/2,000美元。

**保證  
終身續保**

AIA自願醫保尊耀計劃為Jack提供超卓的醫療保障，終身保障限額高達6,000萬港元/750萬美元及每年保障限額高達1,200萬港元/150萬美元，以彌補其團體醫療保障的不足。此計劃全數賠償主要醫療開支，不設分項賠償限額、根據住院地區享半私家房或標準私家房級別住院保障、全數賠償<sup>^</sup>訂明非手術癌症治療，並提供第三期及第四期指定癌症及無法治癒的血液系統惡性腫瘤之第三期臨床試驗藥物賠償和人生階段檢查保障，確保於不同階段的康復路上都可提供足夠及持續的保障。

**情況：Jack於退休前確診患上癌症，癌症於退休後復發，他在住院前、住院期間及出院後提出索償。**

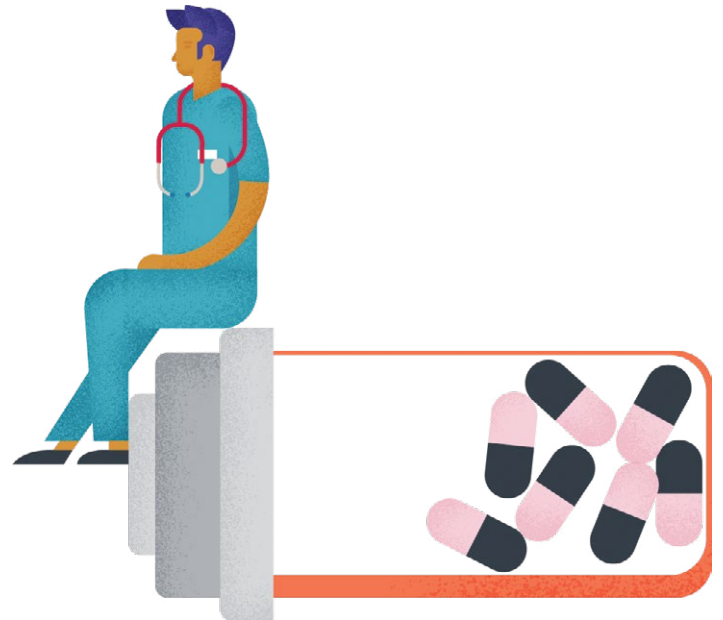
### 受保人的年齡



<sup>^</sup> 索償金額受限於保單的每年保障限額及終身保障限額，全數賠償是指不設分項賠償限額。

<sup>\*</sup> 賠償金額以保障表所列明的保障限額為限，包括受限於每年保障限額及終身保障限額。

<sup>~</sup> 需要有關書面建議的證明。



55歲



#### Jack開始退休

完成大腸癌治療及完全康復

他繼續每連續3個保單年度接受1次人生階段檢查服務

75歲



#### Jack不幸大腸癌復發

- Jack大腸癌復發，並演變成第四期癌症
- 我們指定的服務供應商會提供「個人療程管理服務」並檢閱及管理其個案
- 他按醫生建議，於香港的醫院內之半私家房接受第三期臨床試驗藥物<sup>1</sup>治療以改善病情，並就此申請醫療費用預先批核服務
- 在長者癌症支援 — 指定癌症豁免自付費下，就治療Jack的大腸癌所引起的醫療費用，現時的保單年度的每年自付費獲得豁免

可申請索償的相關合資格費用包括\*：

入院前門診護理

+

住院（於香港入住半私家房）

+

第三期臨床試驗藥物<sup>1</sup>

+

出院後門診護理<sup>2</sup>：  
包括物理治療師及職業治療師的跟進門診

79歲



#### Jack從大腸癌中完全康復

每連續3個保單年度，他繼續接受1次人生階段檢查服務

## 計劃摘要

認可產品類別	靈活計劃	
認可產品名稱	AIA自願醫保尊耀計劃	
認可產品編號及每年自付費選擇	港元	美元
	亞洲	
	自付費0： F00074-01-000-01	自付費0： F00074-09-000-01
	自付費16,000： F00074-02-000-01	自付費2,000： F00074-10-000-01
	自付費25,000： F00074-03-000-01	自付費3,125： F00074-11-000-01
	自付費50,000： F00074-04-000-01	自付費6,250： F00074-12-000-01
	全球（美國除外）	
	自付費0： F00074-05-000-01	自付費0： F00074-13-000-01
	自付費16,000： F00074-06-000-01	自付費2,000： F00074-14-000-01
	自付費25,000： F00074-07-000-01	自付費3,125： F00074-15-000-01
	自付費50,000： F00074-08-000-01	自付費6,250： F00074-16-000-01
	產品性質	醫療保障保險計劃（實報實銷）
計劃類別	基本計劃 / 附加契約	
受保人投保時的年齡	15日至80歲	
保證續保	終身	
保費繳付模式	年繳 / 半年繳 / 季繳 / 月繳	

AIA自願醫保尊耀計劃為提供較高保障的自願醫保—靈活計劃。AIA亦於其自願醫保認可計劃系列下提供自願醫保—標準計劃。有關詳情，請瀏覽[www.aia.com.hk](http://www.aia.com.hk)。

欲知更多詳情，請細閱AIA自願醫保尊耀計劃保障表。

註：

轉移至AIA的自願醫保認可計劃系列：如您是AIA的指定醫療保險計劃的保單持有人，您可選擇轉移您現時的計劃至我們提供的自願醫保認可計劃，惟須提供受保人最新的健康相關的資料給我們作重新評估。有關可作保單轉移的計劃及保單轉移安排的詳情，請聯絡您的財務策劃顧問或瀏覽本公司網站[www.aia.com.hk](http://www.aia.com.hk)。

# AIA自願醫保尊耀計劃保障表

保障一覽	港元	美元
<b>終身保障限額</b> 涵蓋保障表第I (a) 至 (r) 及II (a) 至 (i)、(l) 及 (n)項	60,000,000 以個人計	7,500,000 以個人計
<b>每年保障限額</b> 涵蓋保障表第I (a) 至 (r) 及II (a) 至 (i)、(l) 及 (n)項	12,000,000 以每保單年度計	1,500,000 以每保單年度計
<b>地域保障範圍選擇<sup>1</sup></b>	<b>非急症治療</b>	
	<b>亞洲 或 全球（美國除外）</b> (只於香港及澳門保障的精神科治療 及次級病房級別現金惠益除外)	
	<b>急症治療</b>	
<b>病房級別</b>	<b>全球</b> (在旅程中提供的環球緊急支援服務除外)	
	<b>地域保障範圍內</b>	
	<b>半私家房</b> (適用於香港、澳門及中國大陸)	
	<b>標準私家房</b> (適用於計劃之地域保障範圍內任何其他地方， 惟香港、澳門及中國大陸除外)	
<b>每年自付費選擇</b> 涵蓋保障表第I (a) 至 (r) 及II (a) 至 (e)、(h) (i)、(h) (ii)、(i)、(l) 及 (n) 項	<b>地域保障範圍外（僅限急症治療）</b>	
	<b>標準私家房</b>	
<b>每年自付費選擇</b> 涵蓋保障表第I (a) 至 (r) 及II (a) 至 (e)、(h) (i)、(h) (ii)、(i)、(l) 及 (n) 項	0 / 16,000 / 25,000 / 50,000 以每保單年度計	0 / 2,000 / 3,125 / 6,250 以每保單年度計
<b>長者癌症支援 — 指定癌症豁免自付費<sup>2</sup></b>	如受保人： <ul style="list-style-type: none"> <li>• 年屆75歲或以上；</li> <li>• 罹患指定癌症<sup>3</sup>；及</li> <li>• 因該指定癌症<sup>3</sup>而接受任何醫療服務，</li> </ul> 在相關保單年度與受保人罹患的指定癌症 <sup>3</sup> 所引起的該醫療服務有關的每年自付費餘額（如有）將被減少至\$0	

# AIA自願醫保尊耀計劃保障表 (續)

 需要有關書面建議的證明

## I. 主要保障

保障項目 <sup>4,13</sup>	賠償限額	
	港元	美元
a. 病房及膳食	全數賠償*	
b. 雜項開支 包括醫療裝置		
c. 主診醫生巡房費		
 d. 專科醫生費 <sup>5</sup>	不論手術的分類全數賠償*	
e. 深切治療		
f. 外科醫生費		
g. 麻醉科醫生費	全數賠償*	
h. 手術室費		
 i. 訂明診斷成像檢測 <sup>5,6</sup>		
j. 訂明非手術癌症治療 <sup>7</sup>	全數賠償* <ul style="list-style-type: none"> <li>• 不限次數 (每次住院/日間手術前30日內)</li> <li>• 一次 (每次住院/日間手術前30日以外)</li> </ul> 全數賠償* <ul style="list-style-type: none"> <li>• 除營養師諮詢門診外的所有門診 (每次出院/完成日間手術後90日內)</li> <li>• 除營養師諮詢門診外的所有門診 (每次出院/完成日間手術 (分類為大型或複雜手術) 後365日內)</li> </ul>	
 k. 入院前或出院後/日間手術前後的門診護理 <sup>5</sup> (i) 入院前/日間手術前門診或急症診症		
(ii) 跟進門診		
每次680		
	4次營養師諮詢門診 (每次出院/完成日間手術後90日內)	
l. 精神科治療 入住香港及澳門醫院	40,000 每保單年度	5,000 每保單年度
 m. 私家看護費用 <sup>5</sup> 手術後或調出深切治療部後住院期間的護理服務	全數賠償* 每保單年度最多30日	
 n. 透析費用惠益 <sup>5</sup>	全數賠償*	
 o. 手術後家中看護惠益 <sup>5</sup> 出院後196日內的護理服務 (手術後或入住深切治療部後)	全數賠償* 每保單年度最多196日	
 p. 重建手術惠益 <sup>5</sup> 回復身體外觀或重建乳房	160,000 每次意外/每次乳房切除術	20,000 每次意外/每次乳房切除術
q. 重建手術的醫療裝置費用惠益 於重建手術須使用的外置、人工裝置或手術進行期間植入的重建物料	96,000 每保單年度每項	12,000 每保單年度每項
r. 意外急症門診治療費用賠償 意外發生後24小時內的治療	全數賠償*	

## II. 其他保障

保障項目 <sup>4</sup>	賠償限額	
	港元	美元
<b>a. 捐贈者費用</b> 適用於受保人作為器官受贈者的心臟、腎臟、肝臟、肺或骨髓的器官移植手術	器官移植手術費用總和的30% <sup>8</sup>	
<b>b. 住院陪床惠益</b> 受保人住院期間，額外一張陪床床位費用	全數賠償*	
<b>c. 中醫的門診護理</b> 跟進門診（每次出院/完成日間手術後90日內）	每次600	每次75
	每日1次，最多15次（以每次住院或日間手術計）	
 <b>d. 康復惠益<sup>5</sup></b> 於康復中心逗留及接受康復治療	80,000 每保單年度	10,000 每保單年度
	每保單年度最多60日	
 <b>e. 善終關懷服務惠益<sup>5</sup></b> 入住善終院舍及由其提供的關懷及護理服務	80,000 每保單年度	10,000 每保單年度
<b>f. 次級病房級別現金惠益</b> 入住香港及澳門之私家醫院較受保病房級別為低之病房	每日1,200	每日150
	每保單年度最多60日	
<b>g. 日間手術現金惠益</b> 當保障表第1(f)項亦為同一手術作出賠償時適用	1,600 每項手術	200 每項手術
	每保單年度最多一項手術	
<b>h. 中風康復惠益</b> 出院後		
 <b>(i) 家中設備提升惠益<sup>5</sup></b> 由職業治療師所指定的家中設備提升，如加闊通道、調整浴室設施及提供專用的傢俱等	50,000 每次事故	6,250 每次事故
 <b>(ii) 中風輔助惠益</b> 1. 脊骨神經科醫生/ 物理治療師/ 言語治療師/ 職業治療師/ 神經外科醫生 <sup>5</sup> • 診症及/ 或診療	每次1,000 100,000 每次事故	每次125 12,500 每次事故
 2. 腦神經科醫生 <sup>5</sup> • 診症、診療及/ 或處方西藥	每保單年度最多30次	
3. 中醫 • 診症、診療及/ 或處方藥物		
<b>(iii) 傷殘津貼惠益</b> 連續傷殘超過6個月	每月5,000	每月625
	每次事故最多24個月	
<b>i. 緊急牙齒治療費用賠償</b> 意外發生後3個月內的治療	全數賠償*	
<b>j. 身故恩恤賠償</b> 如受保人不幸身故，我們將支付此賠償予受益人	10,000	1,250
<b>k. 個人療程管理服務<sup>9</sup></b>	適用	

## AIA自願醫保尊耀計劃保障表 (續)

 需要有關書面建議的證明

保障項目 <sup>4</sup>	賠償限額	
	港元	美元
 l. 第三期及第四期指定癌症 <sup>3</sup> 及無法治癒的血液系統惡性腫瘤之第三期臨床試驗藥物賠償 <sup>5,10</sup>	500,000 每保單年度	62,500 每保單年度
	就香港、澳門及中國大陸以外的地方所招致並可在此保障項目下獲賠償的任何合理及慣常的收費而言，在計算應付賠償總額時，該招致的合理及慣常的收費將減少至60%，且不多於每保單年度500,000港元或62,500美元	
m. 人生階段檢查保障	每逢保單第3次連續保後緊隨的保單年度可獲檢查1次	
 n. 妊娠併發症惠益 <sup>5,11</sup> 醫院住院及/或進行手術 (等候期：於保單生效日後起計300日)	全數賠償*	
 o. 環球緊急支援服務 <sup>12</sup> (i) 緊急醫療運送 (ii) 運返遺體 (iii) 安排家屬探訪 如須連續住院超過5日 (iv) 送返未成年人 如須連續住院超過5日 (v) 24小時全球電話諮詢服務	5,000,000 以個人計	625,000 以個人計
	已包括	

\* 全數賠償是指不設分項賠償限額。賠償金額以保障表所列明的保障限額為限，包括受限於每年保障限額及終身保障限額。

註：

- 任何於所選計劃的地域保障範圍以外接受的非急症治療，(a)於保障項目I(a)至(k)的合資格費用及/或其他費用將受標準計劃保障表內的賠償限額(詳情請參閱本產品簡介第18頁之「產品限制」第9項及每年自付費選擇(如適用)所限；(b)於保障項目I(l)至(r)及II(a)至(i)、(l)及(n)的保障不會作出賠償，及受保單條文中列明的適用條款及細則/保障所限。
- 在主診專科醫生的書面建議下直接因該指定癌症接受任何醫療服務，並根據保障項目I(a)至(r)及/或II(a)至(e)、h(i)、h(ii)、(i)及/或(l)應獲支付的賠償。若保單持有人或受保人在保單生效日起計首90日內已察覺或理應察覺該指定癌症，此豁免自付費將不適用。若受保人確診患有指定癌症以外的疾病並產生合資格費用，該合資格費用將受限於每年自付費餘額(如有)，長者癌症支援—指定癌症豁免自付費不適用於\$0每年自付費選項的保單。
- 就指定癌症的定義，詳情請參閱本產品簡介第18頁之「產品限制」第16項。
- 除非另有說明，同一項目的合資格費用不可獲上述表中多於一個保障項目的賠償。
- 本公司有權要求有關書面建議的證明，例如轉介信或由主診醫生、註冊醫生、專科醫生或職業治療師(如適用)在索償申請表內提供的陳述，惟保障項目II(h)(ii)(3)的中醫諮詢、治療及/或處方中藥則除外。
- 檢測只包括電腦斷層掃描(「CT」掃描)、磁力共振掃描(「MRI」掃描)、正電子放射斷層掃描(「PET」掃描)、PET-CT組合及PET-MRI組合。
- 治療只包括放射性治療、化療、標靶治療、免疫治療及荷爾蒙治療。
- 此捐贈者費用的賠償限額相等於以下費用總和的30%的金額：(a)為捐贈者進行摘取器官或抽取骨髓的手術所招致的費用，及(b)作為器官受贈者的受保人接受器官或骨髓的手術所招致的合資格費用。為免生疑問，此保障不包括從作為捐贈者的受保人身上切除器官或骨髓的手術所產生的費用。
- 個人療程管理服務為免費服務。若受保人患有受保疾病，且個人療程管理服務轉介的醫療服務屬於合資格費用，他/她可在此計劃下提出索償。詳情請參閱本產品簡介第7頁。
- 有關詳情請參閱本產品簡介第6頁第11項。
- 根據保障項目I(a)至(i)、(k)、(m)、(o)及/或II(b)的相關賠償限額支付。
- 環球緊急支援服務為額外保障，並不構成自願醫保認可產品的一部分。保單持有人可以書面方式通知本公司取消此額外保障。
- 自願醫保標準計劃亦同時提供保障表第I(a)至(l)項，而各保障限額將有所不同。有關詳情，請參閱www.vhis.gov.hk。



## 標準計劃保障表

若閣下希望了解標準計劃保障表，可瀏覽網址：

[www.aia.com.hk/content/dam/hk/zh-hk/pdf/benefit-schedule/standard-plan-benefit-schedule-tc.pdf](http://www.aia.com.hk/content/dam/hk/zh-hk/pdf/benefit-schedule/standard-plan-benefit-schedule-tc.pdf)



## 重要資料

此產品簡介並不包含保單的完整條款，並非及不構成保險契約的一部分，是為提供本產品主要特點概覽而設。本計劃的精確條款及條件列載於保單契約。有關此計劃條款的定義、契約條款及條件之完整敘述，請參閱保單契約。如欲在投保前參閱保險合約之樣本，您可向AIA索取。此產品簡介應與包括本產品附加資料及重要考慮因素的說明文件(如有)、標準保費表及有關的市場推廣資料一併閱覽。此外，請詳閱相關的產品資料，並在需要時諮詢獨立的專業意見。

本計劃為保險計劃，並不包括任何儲蓄成分。所有繳付的保費都用作提供保險及相關開支的用途。

此產品簡介只於香港派發。

### 主要產品風險

1. 此計劃為基本計劃/ 附加契約。您需為此計劃繳付保費直至受保人終身。若您於保費到期日後30日內仍未繳交保費，此保單將會被終止，同時您/ 受保人也會失去保障。
  - 受保人身故；
  - 於保費到期日後30日內仍未繳交保費；
  - 本公司不再獲《保險業條例》授權承保或繼續承保本計劃；或
  - 如本計劃以附加契約形式附加至基本計劃，而該基本計劃已被終止。如欲延續本保障，您可以書面通知向我們申請從附加契約形式轉換為獨立保單。
2. 您可以書面形式通知本公司申請終止您的保單。另外，如下任何一種情況發生，我們將會終止您的保單，而您/ 受保人將失去保障：
  - 受保人身故；
  - 於保費到期日後30日內仍未繳交保費；
  - 本公司不再獲《保險業條例》授權承保或繼續承保本計劃；或
  - 如本計劃以附加契約形式附加至基本計劃，而該基本計劃已被終止。如欲延續本保障，您可以書面通知向我們申請從附加契約形式轉換為獨立保單。
3. 此計劃由我們承保，因此您受我們的信貸風險所影響。若我們無法按保單的承諾履行其財務責任，您/ 受保人可能損失保障而您亦可能損失保單年度餘下已繳的保費。
4. 若保險計劃的貨幣並非本地貨幣，您須承受匯率風險。匯率會不時波動，您可能因匯率之波動而損失部分的利益價值，而往後繳交的保費(如有)亦可能會比繳交的首次保費金額為高。您應留意匯率風險並決定是否承擔該風險。
5. 通脹會導致未來醫療費用增加。因此，本計劃的賠償金額以及未來保費率都有可能受調整，以反映通脹。

### 主要不保事項

本計劃不會賠償與下列項目相關或由其引致的費用：

- 非醫療所需治療、治療程序、藥物、檢測或服務
- 純粹為接受診斷程序或專職醫療服務(包括但不限於物理治療、職業治療及言語治療)
- 在保單生效日前，因感染或出現人體免疫力缺乏病毒(“HIV”)及其相關的傷病，惟因性侵犯、醫療援助、器官移植、輸血或捐血、或出生時受HIV感染所引致的傷病則除外
- 倚賴或過量服用藥物、酒精、毒品或藥物類似物質(或受其影響)、故意自殘身體或企圖自殺、參與非法活動、或性病及經由性接觸傳染的疾病或其後遺症
- 以美容或整容為目的的服務，惟因意外而受傷或受保於重建手術惠益及重建手術的醫療裝置費用惠益(詳見保障表第I(p)及(q)項)則除外；或矯正視力或屈光不正的服務，而該等視力問題可透過驗配眼鏡或隱形眼鏡矯正，包括但不限於角膜激光矯視手術
- 預防性治療及預防性護理，包括但不限於並無症狀下的一般身體檢查、定期檢測或篩查程序除受保於人生階段檢查保障外(詳見保障表第II(m)項)
- 牙科醫生進行的牙科治療及口腔頷面手術，惟因意外引致在住院期間接受的急症治療及手術，或受保於緊急牙齒治療費用賠償(詳見保障表第II(i)項)則除外
- 醫療服務及輔導服務一產科狀況及其併發症，包括但不限於墮胎或流產；節育或恢復生育，除非受保於妊娠併發症惠益(詳見保障表第II(n)項)
- 購買屬耐用品的醫療設備及儀器，包括但不限於輪椅、助聽器及非處方藥物，惟受保於家中設備提升惠益(詳見保障表第II(h)(i)項)則除外
- 傳統中醫治療，包括但不限於中草藥治療、跌打、針灸以及另類治療，包括但不限於氣功、按摩治療及香薰治療，惟受保於中醫的門診護理及中風輔助惠益(詳見保障表第II(c)及(h)(ii)(3)項)則除外
- 未由接受治療所在地的當地政府及相關機構批准之實驗性或未經證實醫療成效的醫療技術或程序(除非受保於第三期及第四期指定癌症及無法治癒的血液系統惡性腫瘤之第三期臨床試驗藥物賠償，詳見保障表第II(l)項)
- 受保人8歲前發病或確診的先天性疾病
- 已獲任何法律，或由任何政府、僱主或第三方提供的醫療或保險計劃賠償的合資格費用
- 戰爭(不論宣戰與否)、內戰、侵略、外敵行動、敵對行動、叛亂、革命、起義、或軍事政變或奪權事故

上述只供參考，有關全部及詳細不保事項，請參閱此計劃之保單契約。

## AIA自願醫保尊耀計劃

### 保費調整及產品內容改動

#### 1. 保費調整

為了持續向您提供保障，我們會每年覆核您計劃下的保費。如有需要，我們會於保單年度終結時作出相應調整。本計劃的保單或本計劃下若干保障選項的保單可能有整體保費調整。我們在覆核時會考慮的因素包括但不限於：

- 此計劃及任何其他由我們決定的相似計劃產生之索償成本及該等保單於未來保單年度的預期索償支出(反映醫療趨勢、醫療成本通脹和產品內容改動所帶來的影響)
- 過往投資回報及此計劃相關資產的未來展望
- 此計劃的保單退保以及失效情況
- 與此計劃直接有關的支出及分配至此計劃的間接開支

#### 2. 產品內容改動

我們保留於續保前不少於30日提前以書面事先通知您更改條款及保障之權利。只要我們仍然註冊為自願醫保的產品提供者，我們向您保證於續保時，該條款及保障將不差於香港政府公佈的標準計劃之條款及保障的當時之最新版本。

如有任何更改，我們會在續保或保單年度終結前30日以書面通知您。

### 保障項目

1. 本計劃就特定項目的保障會於以下日期生效：

項目	生效日期 (由保單生效後起計)
受傷	即時
不適/ 疾病	即時
專科網絡服務	即時
妊娠併發症惠益	300日

2. 就未知的投保前已有病症，本計劃會在第1個保單年度的第31日起及以後提供100%保障。該保障並不適用於第1個保單年度的首30日。
3. 本計劃下的合資格費用包括由醫療服務所產生的增值稅和商品及服務稅。

### 產品限制

1. 我們只會根據「醫療所需」和「合理及慣常」的原則，為受保人所需支付的費用及/ 或開支作出賠償。

「醫療所需」是指按照一般公認的醫療標準，就診斷或治療相關傷病接受醫療服務的需要，而醫療服務必須符合下列條件：

- 需要註冊醫生的專業知識或轉介；
- 符合該傷病的診斷及治療所需；

- 按良好而審慎的醫學標準及主診註冊醫生審慎的專業判斷提供，而非主要為對受保人、其家庭成員、照顧人員或主診註冊醫生帶來方便或舒適而提供；

- 在環境最適當及符合一般公認的醫療標準的設備下，提供醫療服務；及

- 按主診註冊醫生審慎的專業判斷，以最適當的水平向受保人安全及有效地提供。

「合理及慣常」是指就醫療服務的收費而言，對情況類似的人士(例如同性別及相近年齡)，就類似傷病提供類似治療、服務或物料時，不超過當地相關醫療服務供應者收取的一般收費範圍的水平。合理及慣常的收費水平由我們合理及絕對真誠地決定，在任何情況下，此收費不得高於實際收費。

本公司必須參照以下資料(如適用)以釐定合理及慣常收費：

- 由保險或醫學業界進行的治療或服務費用統計及調查；
- 公司內部或業界的賠償統計；
- 政府憲報；及/ 或
- 提供治療、服務或物料當地的其他相關參考資料。

2. 「亞洲」是指阿富汗、澳洲、孟加拉、不丹、汶萊、柬埔寨、中國大陸、香港、印度、印尼、日本、哈薩克、吉爾吉斯、老撾、澳門、馬來西亞、馬爾代夫、蒙古、緬甸、尼泊爾、新西蘭、北韓、巴基斯坦、菲律賓、新加坡、南韓、斯里蘭卡、台灣、塔吉克、泰國、東帝汶、土庫曼、烏茲別克及越南。
3. 「美國」是指美利堅合眾國及美國本土外小島嶼。
4. 「半私家房」是指在醫院內設有共用浴室的單人或雙人房間。
5. 「標準私家房」是指在醫院內的連浴室的標準單人住房。為免存疑，「標準私家房」並不包括在醫院內相比連浴室的標準單人住房較多設施的任何房間。
6. 醫院提供不同設備的病房選項，而醫院就病房的分類可能與上述病房的釋義有所不同。若您對個別病房選項是否符合保單下「半私家房」及「標準私家房」的釋義存疑，請在住院前與本公司聯絡。
7. 不論受保人在住院期間入住任何病房級別，他都會獲得保障。然而，如受保人所入住的病房級別較計劃所保障的為高，他所獲的賠償額將會減少。在此情況下，賠償額將會按以下基數作出調整：

$$= \frac{\text{受保人入住的醫院的每日受保病房級別之最高收費 (視乎入院國家/ 地方)}}{\text{受保人入住病房的每日實際病房收費}}$$

由2018年1月1日起，所有保單持有人均須向保險業監管局為其新繕發及現行香港保單繳付的每筆保費繳交徵費。有關保費徵費詳情，請瀏覽我們的網站[www.aia.com.hk/useful-information-ia-tc](http://www.aia.com.hk/useful-information-ia-tc)或保險業監管局網站[www.ia.org.hk](http://www.ia.org.hk)。

惟因以下情況入住病房之級別高於受保病房則除外：

- 因急症治療入住醫院，而醫院因病房供應不足而未能提供受保病房；
  - 因隔離原因而需入住指定病房；或
  - 不涉及您及/ 或受保人個人喜好的其他原因。
8. 如受保人為美國公民，於美國發生任何急症治療，並於該治療之前的連續12個月內在美國逗留連續或累計達182日或以上（包括到達及離境日子），就該急症治療所招致的任何合資格費用及/ 或合理及慣常收費，在計算應付賠償總額時將減至50%，受限於上述的第(7)項。該減少之應付賠償適用於保障表內的所有保障項目(保障項目II(f)、(g)、(h)(iii)、(j)、(k)、(m)及(o)除外)。為免存疑，如保障項目II(l)提述就香港、澳門及中國大陸以外合資格費用的減少及此第(8)項提述的減少應付賠償同時適用的情況下，應付賠償總額將先根據保障項目II(l)減少至60%後，再根據此第(8)項進一步扣減50%。
9. 於作出上述第(7)及/ 或第(8)項的保障調整(於扣除每年自付費餘額前)之後，應付賠償(於扣除每年自付費餘額前)不應少於按標準計劃保障表內的餘下限額(於扣除每年自付費餘額前)應付的賠償。
10. 任何於所選計劃的地域保障範圍以外進行的非急症治療，每項手術的外科醫生費在標準計劃保障表內之最高限額將視乎保單的手術表所列出的相關手術的分類及該手術程序所屬的分類而定。
11. 精神科治療(見保障表第I(l)項)只賠償受保人在專科醫生建議下，在香港及澳門境內住院接受精神科治療所收取的合資格費用。
12. 如合資格費用已獲任何法律，或由任何政府、僱主或第三方提供的醫療或保險計劃賠償，該費用將不會於保單下作出賠償。
13. 環球緊急支援服務只在旅程中提供保障(24小時全球電話諮詢服務不在此限)。此服務為額外保障，並非自願醫保保單的保障內容，保單持有人可以書面申請取消此額外保障。旅程一般是指受保人從香港、澳門或中國大陸出發(於出發時，該受保人為該出發地方的永久居民)並返回出發地的境外旅行。環球緊急支援服務由第三方服務提供者提供。AIA概不負責或承擔他們的醫療建議、意見、服務或治療的任何行為、疏忽或遺漏的責任。AIA保留修改、暫停或終止該等服務的權利，恕不另行通知。
14. 「復康管理」、「醫療網絡服務」、「出院免找數服務」、「醫療費用預先批核服務」及專屬禮賓支援服務均為額外保障，並非自願醫保保單的保障內容。AIA保留修改、暫停或終止該等服務的權利，恕不另行通知。「醫療網絡服務」由網絡醫生提供。對於網絡醫生在提供醫療網絡服務中的任何行為或疏忽，AIA概不

負責。「出院免找數服務」、「復康管理」、「醫療費用預先批核服務」及專屬禮賓支援服務由第三方服務提供者提供。AIA概不負責或承擔他們的醫療建議、意見、服務或治療的任何行為、疏忽或遺漏的責任。有關增值服務的完整條款及條件，請參閱相關增值服務單張。

15. 我們將於保單每逢第3次連續續保日後緊隨的保單年度提供人生階段檢查保障，而受保人將會獲1次指定醫療檢查服務，受保人可於相關的保單年度內換領。檢查換領信將於相關續保日起計60天內發出予保單持有人，並可從檢查換領信的指定醫療檢查服務的清單內為受保人選擇1項醫療檢查服務。指定醫療檢查服務的清單將由本公司自行根據受保人於相關保單年度開始時的年齡酌情決定。AIA有權不時全權酌情決定更改或更換指定醫療檢查服務的清單內可供選擇的任何身體檢查服務選項。醫療檢查服務由AIA指定的第三方服務供應商安排及執行，並於該供應商醫務所進行。AIA概不負責或承擔他們的醫療建議、意見、服務或治療的任何行為、疏忽或遺漏的責任。
16. 「指定癌症」是指所有級別的惡性癌及原位癌，但明確地不包括以下任何一項：(a)任何在組織病理學中分類為癌前病變腫瘤；(b)子宮頸界定的異常病變定為第一階段(CIN I)及第二階段(CIN II)；及(c)人體免疫力缺乏病毒(HIV)感染同時存在的所有癌症。指定癌症須得到受保人的主診專科醫生的書面證實，並有本公司合理接納之臨床、放射性、組織學或化驗證據支持。有關詳情及索償條件，請參閱保單契約。

## 索償過程

如要素償，您須於出院或進行及完成相關醫療服務當日起計90日內遞交所需表格及文件證明。您可向您的財務策劃顧問索取賠償申請表，或致電AIA客戶熱線(852) 2232 8888 (香港)，又或親身蒞臨友邦客戶服務中心。如欲知更多有關索償事宜，可瀏覽本公司網頁[www.aia.com.hk](http://www.aia.com.hk)內的索償專區。

## 取消投保權益

您有權以書面通知我們取消保單並取回已繳保費及保費徵費。有關書面通知必須由您簽署，並確保由交付新保單或冷靜期通知書給保單持有人或保單持有人的指定代表之日緊接起計的21個曆日內(以較先者為準)，呈交至香港北角電氣道183號友邦廣場12樓之友邦保險(國際)有限公司客戶服務中心。

冷靜期過後，若您在該保單年度期間沒有就保單獲得任何賠償，您可以在30日前以書面方式通知我們要求取消保單。

請即聯絡您的財務策劃顧問或致電AIA客戶熱線瞭解詳情

香港 (852) 2232 8888

[aia.com.hk](http://aia.com.hk)



AIA Hong Kong and Macau



AIA\_HK\_MACAU

